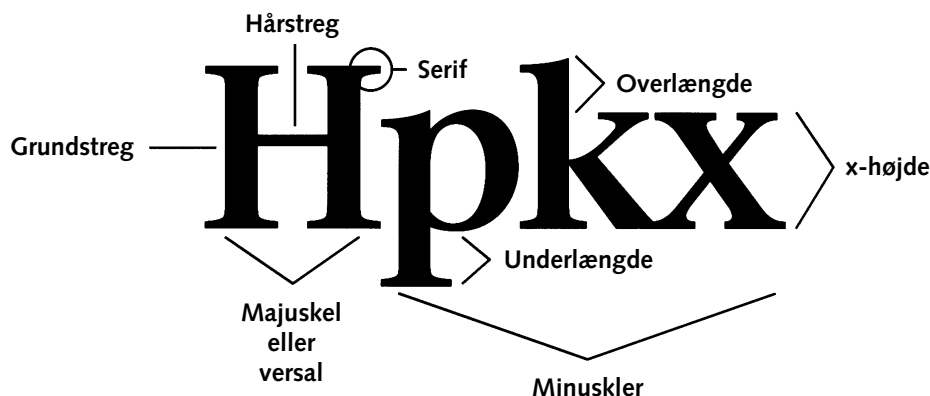


Typografi og læselighed

Hvis meningen med dine ord er, at de skal læses, er du nødt til at overveje tekstens læselighed.

Desktop publishing har gjort typografien til hvermands eje. I dag fremstiller masser af mennesker trykte tekster uden at have blot et basalt kendskab til design-principper. Derfor er læselighed blevet et vigtigere tema end nogensinde før. Nogle af de faktorer, der har størst betydning for læseligheden, gennemgås i det følgende.



Skriftvalg

Skrifttypen

De mest læselige skrifttyper har følgende karakteristika:

- En relativt stor x-højde (i forhold til versalhøjden).
 Dette gør minusklerne lettere at skelne fra hinanden.
- Forholdsvis brede bogstaver med store, åbne inderformer.
 Dette vil forhindre bogstaverne i at løbe sammen. Trænede læsere genkender hele ord på deres yder- og inderformer i stedet for at læse bogstav for bogstav. Hvis luften inden i et ord forsvinder, bliver ordet vanskeligere at genkende (*mere herom på side 7*).
- Ikke for stor forskel på bogstavernes tynde og tykke streger (*hår- og grundstreger*).
 Spinkle hårstreger kan forsvinde, hvis satsbilledet skal sættes ned i størrelse – fx ved fotografisk reproduktion.

Mange skrifttyper, både med og uden seriffer ("fødder"), opfylder disse kriterier.

Nogle mennesker mener imidlertid at groteskskrifter (uden seriffer) er mindre læselige end antikvaskrifter (med seriffer) – fordi serifferne, ved at understrege den vandrette retning, hjælper læseren med at holde bogstaverne sammen som ord – og leder øjnene hen ad linien.

Et andet argument er at bogstavformer med seriffer har flere individuelle særpræg, og derfor er lettere at skelne fra hinanden, end bogstaver uden seriffer.

Interessant nok betyder minusklernes øvre halvdele mere for genkendelsen af bogstaver og ord end de nedre halvdele.

Nogle groteskbogstavets øvre halvdele ligner hinanden meget, hvori- mod de samme bogstaver er mere forskellige i antikva-skriftsnit.

I mange groteskskrifter – som her *Syntax* – kan det ligeledes være vanskeligt at kende forskel på det lille l og det store l (det lille l og det store l).

På trods af disse argumenter har videnskaben ikke været i stand til at påvise utvetydige forskelle i læseligheden af skrifter med og uden seriffer.

De fleste af os er mest vant til at læse skrifter med seriffer – og efter alt at dømme har vi lettest ved at læse skrifter som vi kender.

Med korrekte ord-, bogstav- og linieafstande kan en groteskskrift imidlertid være ligeså læselig som en skrift med seriffer. I visse sammenhænge, som vi vil komme tilbage til, kan groteskskriften endda vise sig at være bedst.

Variation i bogstavformerne

VERSALER

TEKST SAT UDELUKKENDE MED VERSALER (OGSÅ KALDET MAJUSKLER ELLER "STORE BOGSTAVER") ER MINDRE LÆSELIG END TEKST SAT MED STORE OG SMÅ BOGSTAVER. DET SKYLDES AT MINUSKLERNE, MED DERES OP- OG NEDSTREGER, DANNER MERE KARAKTERISTISKE ORDFORMER END VERSALERNE. ETHVERT ORD, SOM SÆTTES MED VERSALER, FÅR EN REKTANGULÆR YDERFORM. DA VERSALER FYLDER MERE END MINUSKLER, SKAL ØJET ENDVIDERE FIKSERE FLERE GANGE FOR AT OPFATTE DET SAMME ANTAL ORD. DETTE SINKER LÆSNINGEN.

Fed skrift

Fede og halvfede typer ("black" og "bold") kan med held bruges til at fremhæve enkelte ord og sætninger – men det nedsætter læseligheden, hvis de anvendes til al brødtekst. Den kompakte sorte tekst har tendens til at danne efterbilleder, der ses som skinnende pletter mellem linierne.

Kursiv

I brødtekst har kursiv vist sig at være mindre læselig end ordinær skrift. Dette kan skyldes, at kursivbogstaverne generelt ligner hinanden mere – men også at vi er mindre vant til dem.

I nogle dtp-skrifter er den såkaldte »kursiv« slet ikke en tegnet skrift, men blot ordinære typer som er elektronisk skråstillet. Især når det gælder antikva-skrifter har disse bogstaver (kaldet »oblique«) ringere læselighed end ægte kursiv (»italic«).

Smal og bred skrift

Faren ved smallede (kondenserede) skrifter er at bogstaverne har tendens til at løbe sammen. Det kræver førsteklasses reproduktion, hvis læseligheden skal bevares.

Anvendes brede typer, kan øjnene opfatte færre ord i én fiksering. Endvidere forvrænges bogstavernes oprindelige former, når skriften elektronisk gøres smallere eller bredere – og dette kan ofte nedsætte læseligheden.

Skriftstørrelse

Hvis skriften er for lille, bliver det svært at skelne bogstaver og ord. Desuden vil brugen af lille skrift let forlede forfatteren til at skrive for lange tekster.

Er skriften for stor, kan færre ord op- fattes i én fiksering.

Hvad der er en korrekt skriftstørrelse, afhænger først og fremmest af læseafstanden. Størrelsen på brødtekst i blade, pjæcer, brochurer etc bør som hovedregel ligge omkring 9–11 pt. Denne tekst er sat med 10 pt.

Men bogstavernes x-højde spiller også ind. Skrifter med stor x-højde (som denne *Vectora*) vil virke større end skrifter med lille x-højde (her *Syntax*), selvom punktstørrelsen er præcis den samme (10 pt). Det har ligeledes betydning, hvilken sammenhæng teksten skal optræde i – og om det fx er særlig unge eller særlig gamle læsere man henvender sig til.

Bogstav-arrangementet

Bogstavmellelrum

Afstanden mellem bogstaverne i en brødtekst skal være tilstrækkelig til at de klart kan skelnes fra hinanden. Hvis bogstaverne rører hinanden, eller det virker sådan, foringes læseligheden. Er bogstavafstanden for stor, opløses ordbillederne, og ord sat med minuskler bliver sværere at genkende. TEKST SAT MED VERSALER BLIVER DERIMOD LETTERE AT LÆSE, HVIS DER ER LUFT MELLEMLYPERNE. Som hovedregel kan man sige, at jo større punktstørrelse man vælger, desto mindre skal den relative bogstavafstand være.

I display-typografi (fx overskrifter, skilte, logoer etc)

vil man ofte prioritere ordenes æstetiske fremtoning højere end læseligheden
– hvorfor man undertiden ser bogstaver sat meget tæt.

Ordmellelrum

Afstanden mellem to ord skal naturligvis være synligt større end afstanden mellem bogstaverne i det enkelte ord. Men ordmellelrummene må ikke blive så store at det forstyrrer tekstens vandrette grundretning, kontinuiteten. Ordmellelrummene skal altid være mindre end afstanden til næste linie. Ordmellelrummenes korrekte størrelse afhænger således af både bogstavmellelrum og linieafstand.

Linieafstand og skydning

Af hensyn til læseligheden skal ordene grupperes i linier, som øjet let kan følge. Luften mellem linierne bør derfor være større end ordmellelrummene. I brødtekst vil det som regel være hensigtsmæssigt at "skyde" linierne mindst 20%, altså gøre linieafstanden mindst 20% større end skriftstørrelsen (fx, som her, 10 pt skrift med 12 pt linieafstand).

Jo længere linier man skriver, desto større bør linieafstanden være. Skrifter med lille x-højde kan sættes med mindre linieafstand end skrifter med stor x-højde, fordi det er bogstavernes x-højde, snarere end punktstørrelsen, der bestemmer hvor store de virker.

Linielængde (spaltebredde)

Linielængden spiller en stor rolle for læseligheden. Er linierne for korte, udnytter læseren ikke sin perceptionsevne fuldt ud, og øjets normale bevægelsesmønster forstyrres.

Linielængde (fortsat)

Tekstlinierne kan også blive for lange. Så bliver det vanskeligt for øjnene at springe fra slutningen af én linie til starten på den næste. Vi kommer let til at springe linier over – eller læse den samme linie flere gange. Linier på mere end 70 enheder nedsætter læseligheden så kraftigt, at det vil blive opfattet som besværligt at læse teksten. 35-40 enheder pr linie er passende i en avis, mens 60-65 enheder anbefales i bogtypografi. En stor linieafstand kan imidlertid lette læsningen af selv meget lange linier. Disse linier er sat med 10 pt på 18 pt linieafstand (8 pt skydning). Med andre ord: Det gælder om at finde den rette balance imellem bogstavstørrelse og linielængde/spaltebredde.

Løs og fast bagkant

Forskerne har ikke været i stand til at afgøre med sikkerhed, om der er generelle forskelle i læseligheden af tekster sat med løs og fast bagkant.

Men man har beviser for, at mindre trænede læsere har problemer med at læse tekst i korte linier, hvis de er sat med fast bagkant, pga de ujævne ordmellemlerum og talrige ord-delinger der som regel følger med.

Hvorimod løs bagkant giver ensartede ordmellemlerum – og eliminerer de lodrette hvide "floder", man ofte kan se i tekster der er sat med fast bagkant.

Disse "floder" er for det første uæstetiske, for det andet forstyrrer de tekstens vandrette kontinuitet – og gør linierne sværere at følge.

Hvis en tekst med fast bagkant skal have god læselighed, kræves en linielængde på 55–60 enheder eller mere (samt et velfungerende orddelelingsprogram).

Skriften og dens baggrund

Sort på hvidt – eller hvidt på sort?

Som hovedregel kan man sige, at "lys-tekster" (tekst i dias, video, lyskasser etc) fungerer bedst med lyse bogstaver på mørk baggrund, hvorimod det modsatte gælder for ikke-lysede tekster. Vælger du negativ tekst, skal du være opmærksom på, at små lysende felter på mørk baggrund har en tendens til at flimre for øjet. For at modvirke denne tendens bør du vælge et åbent skriftsnit med relativt store bogstavmellemlerum. Grotteskrifter tåler generelt bedre at blive sat i negativ end antikvaskrifter, fordi mange antikvaskrifter har fine hårstreger og seriffer som kan forsvinde hvis skriften kopieres for "hårdt".

Toneplader (grå og farvede tekstbaggrunde)

Det vil *altid* nedsætte læseligheden – af *enhver* skrift – hvis den bliver anbragt ovenpå en tonet baggrund. Det samme gælder de fleste farvede baggrunde.

Skrift på tonet/farvet baggrund skal som regel være **større og federe end på hvid baggrund.**

Lange læsetekster bør ikke sættes på tonet baggrund. Hvis du anvender rasterede toneplader, skal du være opmærksom på forholdet mellem rasterfinheden og bogstavstørrelsen. Jo grovere raster, desto større risiko for at rasterpunkterne ("prikkerne") vil forstyrre bogstavformerne. Groteskskrifter kan, med deres enkle og robuste bogstavformer, bedre læses på farvet eller tonet baggrund end antikvaskrifter, hvis fine hårstreger og seriffer risikerer at glide sammen med rasterpunkterne.

Kontrast

Af hensyn til læseligheden bør den lysmæssige kontrast mellem skriften og dens baggrund være mindst 70%. Dvs: hvis baggrunden fx reflekterer en mængde lys svarende til 100 enheder, må skriften højst reflektere 30 enheder – og omvendt. Dette gælder både for sort/hvide og farvede tekstbilleder. **Ligger lysheden på skrift og baggrund tættere på hinanden, bliver det svært at læse teksten. Anvendes to kontrastfarver, hvis lyshed ligger tæt på hinanden, vil skriften flimre ubehageligt imod baggrunden.**

Kontraster gør stoffet tilgængeligt

Kontrast er ikke kun et spørgsmål om lys. Vi kan fx også skabe kontrast ved at lægge "luft" imellem sideelementer af forskellig karakter – og *ved at differentiere stoffet med brug af forskellige skrifttyper.*

Ved at skabe kontraster på en side gør vi stoffet indbydende – og **viser, hvad vi prioriterer højest**, og hvad der har sekundær betydning.

Men lad være med at blande *for* mange forskellige skrifttyper sammen i én tekst. Det kommer let til at virke rodet. Som hovedregel bør du gå ud fra højst 3 skriftgrader (størrelser) og højst 2 skrifter.

Grotesk og antikva

Du kan sagtens sætte to skriftsnit sammen – fx bruge én skrift til brødtekst og en anden til rubrikker. Men som regel virker det bedst, hvis den ene er en grotesk og den anden en antikva. Det er risikabelt at sætte to groteskskrifter sammen (eller to antikvaskrifter) fordi der savnes en tydelig kontrast mellem de to snit. Den lille forskel kan ligne en fejl i stedet for at markere et bevidst typografisk valg.

Frutiger

Syntax

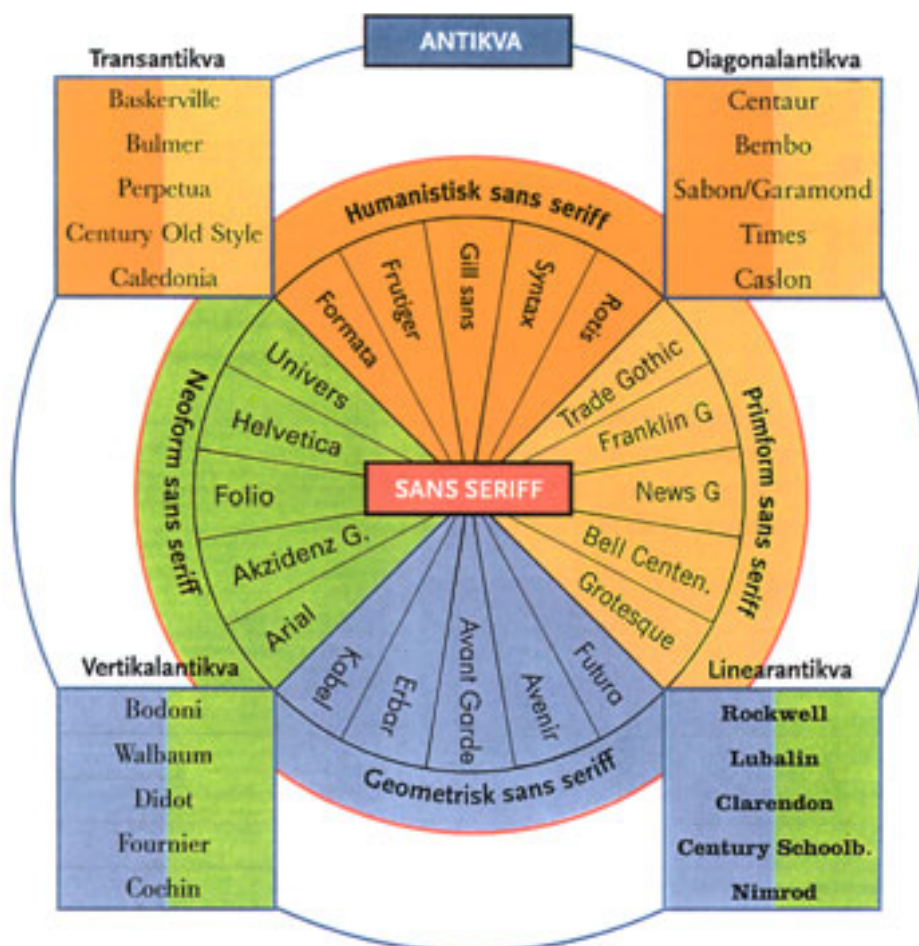
Times

Berkeley

Bogstavformer

En skrift med "åbne" bogstavformer er lettere at læse end en med "lukkede" former. Det skyldes blandt andet at forskellige bogstaver kan komme til at ligne hinanden, hvis formerne lukker til. Fx kan det være vanskeligt at skelne o, s og e fra hinanden i Helvetica (øverst), mens forskellen er tydelig i Frutiger (nederst).

ose
 ose



En hjælp til at kombinere skrifter

Anbefalingerne i denne "nøgle" til hensigtsmæssig kombination af grotesk- og antikvaskrifter bør ikke opfattes som éntydige og ufravigelige regler, men snarere som forslag. "Nøglen" bygger på det princip, at skrifter for at klæde hinanden er nødt til at have visse fællestræk i deres proportioner. Dette er en sandhed med modifikation. En dygtig designer kan undertiden have held med at kombinere skrifter, der stort set ikke har noget til fælles.

"Nøglen" er hentet fra det svenske tidsskrift CAP&Design.